



T-AS SERİSİ PEDALLI AKIŞ ŞALTERİ KULLANIM KILAVUZU



OCAK 2023
KULLANMADAN ÖNCE LÜTFEN KULLANIM TALİMATLARINI OKUYUNUZ!



SIL 3 ROHS



ÜRÜN AÇIKLAMASI

Pedallı akış şalteri, bir boru hattında akış olup olmadığını son kullanıcıya gösterebilmek için devrede elektrik akımı oluşturmak ve kesmek için kullanılan bir cihazdır. Ek olarak, ortamın akış hızını izlemek ve kontrol etmek için kullanılır.

AKIŞ ŞALTERİNİN DOĞRU KULLANIMI

Bu ürün içerisinde sıvı akışını izlemek için ayarlanabilir bir şalter bulunmaktadır. Yalnızca seçilen malzeme kombinasyonu ile uyumlu düşük viskoziteli sıvıların izlenmesine izin verilir. Daha yüksek viskoziteli akışkan kullanılıyorsa, belirtilen anahtarlama aralığında büyük sapmalar meydana gelebilir. Ürünü meydana getiren bileşenler kire karşı nispeten duyarsızdır, ancak büyük parçacıklar akışkan yolunu tıkayabilir ve hatalı alarm koşullarına neden olabilir; aynı şekilde, ferritik parçacıklar mıknatıs üzerinde birikerek hatalı çalışmaya neden olabilir. Şüpheli durumda lütfen üretici ile iletişime geçin.



ÇALIŞMA PRENSİBİ

Bu cihaz, sıvı akışıyla küçük bir şalterin manyetik olarak tetiklenmesi yoluyla bir akış monitörü görevi görür. Temel olarak bu cihaz, pirinç bir gövde, kovan, pedal, denge kolu, mıknatıs ve manyetik şalterden oluşur. Gövde içerisinde akan sıvı akışkan, pedal kolunun düz yüzeyini ve dolayısıyla aynı pedal kolunun ucuna monte edilmiş olan bir mıknatısı hareket ettirir.

Hareket ettirilen mıknatıs, pirinç boruya monte edilmiş olan küçük manyetik şalteri tetikler.

Bu sayede manyetik şalter kontağı, pirinç borunun konumuna göre açıktan kapalıya veya kapalıdan açığa değiştirir.

Bu durum değişikliği bir kablo ile kontrol panosuna iletilir ve son kullanıcı hatta akış olup olmadığını görür.

ÜRÜN KODLAMA SİSTEMİ

T-AS-10GB

TORK ÜRÜN KODU

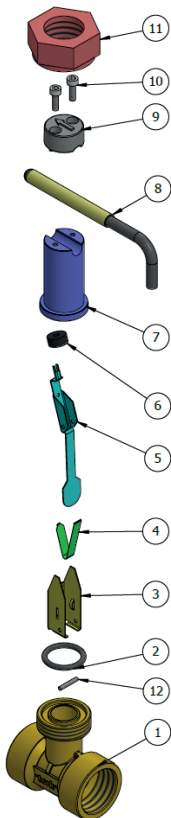
ÖLÇÜ	
10	DN10
15	DN15
20	DN20
25	DN25

DIŞ TİPİ	
G	BSPP
N	NPT

MALZEME	
B	Pirinç
S	Paslanmaz Çelik

PATLATILMIŞ GÖRÜNÜM VE MALZEME LİSTESİ

Parça No	Parça Adı	Malzeme	Adet
1	Gövde	Pirinç (nikel kaplamalı)	1
2	O-ring	FKM	1
3	Denge Kolu	AISI 316	1
4	Yassı Yay	AISI 316	1
5	Pedal	AISI 316	1
6	Mıknatis	Sert Ferrit	1
7	Kovan	Pirinç (nikel kaplamalı)	1
8	Sensör Montajlı Kablo		1
9	Plastik Kapak	PP	1
10	Civata	AISI 304	2
11	Somun	Pirinç (nikel kaplamalı)	1
12	Pim	AISI 316	1



TEKNİK ÖZELLİKLER

Anahtar	: Manyetik anahtar
Ölçüler	: DN10 - DN15 - DN20 - DN25
Bağlantı	: Dişi Diş G3/8", G1/2", G3/4", G1"
Anahtarlama Aralığı	: 3.5..18 lt/dk H ₂ O (detaylar için lütfen aşağıdaki aralık tablosuna bakınız)
Q_{max}	: 60 lt/dk
Tolerans	: Tam ölçek değerinin ± %15'i
Basınç Aralığı	: PN25
Akışkan Sıcaklığı	: NBR conta ile -20 °C / 80 °C FKM conta ile -20 °C / 110 °C
Akışkan	: Su (istek üzerine yağ, gaz ve agresif akışkanlar)
Montaj Yönü	: Standart yatay girişlidir. Diğer montaj konumları da mümkündür ancak farklı konumlandırmalarda anahtarlama noktası değişebilir.

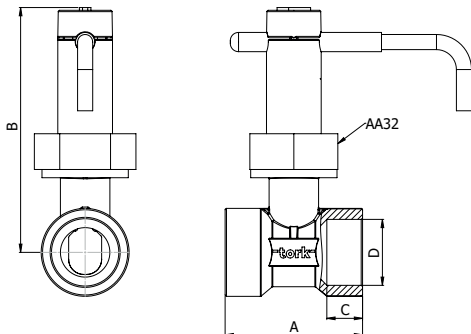
ANAHTARLAMA ARALIĞI

G	DN	Anahtarlama Aralığı lt/dk H ₂ O	Q _{max} lt/dk (tavsiye edilir) H ₂ O
G3/8"	DN 10	3.0 - 6.4	10
G1/2"	DN 15	3.4 - 6.7	20
G3/4"	DN 20	7.1 - 10	40
G1"	DN 25	8.2 - 15	60

ELEKTRİKSEL ÖZELLİKLERİ

Anahtarlama Voltajı	: max 200 V DC / 250 V AC
Anahtarlama Akımı	: max 1.5 A
Anahtarlama Kapasitesi	: max 50 W / VA
Koruma Sınıfı	: IP68
Elektrik Bağlantısı	: cable 1,5 m kablo istek üzerine daha uzun sağlanabilir.

ÖLÇÜLER



Ürün Kodu	D	A	B		AF	Ağırlık kg
			mm			
T-AS-10GB	G3/8"	50	82	10	20	0.280
T-AS-15GB	G1/2"		82	10		0.285
T-AS-20GB	G3/4"		89	12	26	0.310
T-AS-25GB	G1"		87	12	34	0.365

ÜRÜN MONTAJI

! Montaj öncesi ürün ve parçaları kontrol edilmelidir. Hasar veya eksik parça varsa ürün teslim alınmaz.

! Ürün kullanılmadan önce ürün, etiket, kutu ve diğer bilgilerin birbirine uygunluğu kontrol edilmelidir. Montajdan önce etikette yazan anahtarlama aralığının uygun olup olmadığı kontrol edilmelidir.

! Montaj yapılmadan önce ürünün teknik özellikleri ile sistemin birbirine uygun olup olmadığı kontrol edilmelidir. Etiketle yazan limitler aşılmamalıdır.

! Montajdan önce akış şalterinin takılacağı hatta akış olup olmadığı kontrol edilmelidir. Hatta akış olmaması gerekir ve tesisat sırasında akış olasılığı olmamalıdır.

! Akış anahtar gövdesi içindeki basınç, sistemden çıkarılmadan önce sıfıra ayarlanmalıdır.

MEKANİK BAĞLANTISI

Kurulumdan önce

- Lütfen gerçek akışın ürün etiketindeki anahtarlama aralığıyla eşleşip eşleşmediğini kontrol edin.
- Ürünün izin verilen maksimum çalışma basıncının ve çalışma sıcaklığının aşılmasına dikkat edin.
- Tüm nakliye ambalajlarını çıkarın ve cihazda ambalaj malzemesi kalmadığından emin olun.
- Cihaz herhangi bir pozisyonda kurulabilir ancak pedalin üst yarısı boru eksenine göre dikey olarak konumlandırılmalı ve plastik kapak üzerindeki ok akış yönü ile eşleşmelidir.
- Kirliliğe karşı, boru muhafazasının dikeye mümkün olduğunca yakın ve dikeyden 40°'den fazla sapma olmayacak şekilde monte edilmesi önerilir.
- Borunun bağlantı dişlerinin tamamen sızdırmaz olduğunu kontrol edin.

ELEKTRİK BAĞLANTISI

Elektrik besleme hatlarının gerilimsiz olduğundan emin olun.

Bağlantı kablosunu kablonuza bağlayın.

Harici ekipmanı bağladıktan sonra ürün çalışmaya hazırdır.

MANYETİK ŞALTERLER

Ürün ayarlanabilir bir kontak (içinde manyetik sensörlü pirinç boru) ile birlikte verilir. Kontak NA (normalde açık) veya NK (normalde kapalı) olarak kullanılabilir.

Ürün normal teslimatta normalde kapalı kontak olarak tedarik edilmektedir.

Ayarlanabilir pirinç borunun konumuna bağlı olarak aşağıdaki kontak modları mevcuttur.

Normalde açık

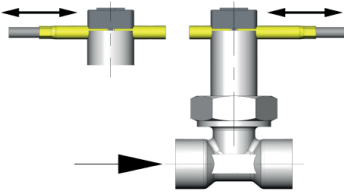
Akış arttığında ve ayar noktası değerine ulaşıldığında veya aşıldığında kontak kapanır. Anahtar histerizisine bağlı olarak minimum değere düşerek anahtar tekrar açılır.

Normalde Kapalı

Akış arttığında ve ayar noktası değerine ulaşıldığında veya aşıldığında kontak açılır. Anahtar histerizisine bağlı olarak minimum değere düşerek anahtar tekrar kapanır.

ANAHTAR NOKTASI AYARI

Anahtarlama noktasını ayarlamak için plastik kapağın üzerindeki vidaları gevşetin ve pirinç borunun konumunu sensör anahtarlama yapana kadar elle ayarlayın ve ardından vidaları sıkın.

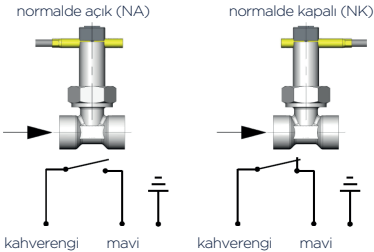


NORMALDE AÇIK (NA) KONTAK

NA kontak almak için pirinç boru akış yönünde takılmalıdır. Pirinç boru akış yönünde hareket ettirilerek minimum anahtarlar değerleri, akış yönüne ters yönde hareket ettirilerek maksimum anahtarlama değerleri ayarlanabilir.

NORMALDE KAPALI (NK) KONTAK

NK kontak almak için pirinç boru akış yönüne ters takılmalıdır. Pirinç boru akış yönünde hareket ettirilerek minimum anahtarlar değerleri, akış yönüne ters yönde hareket ettirilerek maksimum anahtarlama değerleri ayarlanabilir.



AKIŞ ŞALTERİ BAKIMI

Akış ortamı kirlenmediği sürece akış şalteri bakım gerektirmez.

Ortamdaki ferritik parçacıklar mıknatıs üzerinde kalabilir ve bu sorunlara neden olabilir. Daha büyük parçacıklar ayrıca akış şalteri mekanizmasının bloke olmasına da neden olabilir. Bu tür durumlardan kaçınmak için bir mıknatıs filtre takılmasını öneririz.

Ortamdaki kirden kaynaklanan herhangi bir tıkanmayı önlemek için lütfen cihazı düzenli olarak kontrol edin ve temizleyin.

CİHAZIN TEMİZLİĞİ

Cihaz düzenli bakım ve temizlik gerektirmektedir. Aralıklar operatör tarafından sahadaki çevresel şartlara göre belirlenir. Aşağıdaki gibi devam etmelidir:

- Cihazdaki akışı kapatın.
- Boruda akış olmadığından ve borunun boş olduğundan ve basınç altında olmadığından emin olun.
- Tepedeki somununu bir anahtarla (altıgen boy 32) gevşetin.
- Boru ve pedal kolu daha sonra temizlik için çıkarılabilir.
- Pedal kolunu temizlerken, yaprak yayın hasar görmediğini veya bükülmediğini kontrol edin.
- Yeniden takmadan önce, o-ringin gövdeye doğru yerleştirildiğini kontrol edin. O-ring üzerindeki kir parçacıkları sızdırmazlık sorunlarına neden olur.
- Yaprak yay ve pedal malzemelerini gövdeye yerleştirin ve boru muhafazasını değiştirin.
- Tepe somununu sıkın ve boru muhafazasının somunla birlikte dönüp dönmediğini kontrol edin.
- Contanın sıklığını kontrol edin.

GÖNDERİM

Sevkiyat sırasında ürün düşmemeli veya sert darbelerle maruz bırakılmamalıdır. Akış şalterinin paketleri üzerine ürüne zarar verebilecek ağırlıklar konulmamalıdır. Ürünler orijinal karton kutularında gönderilmelidir.

ÜRÜNÜN GARANTİ SÜRESİ

TORK marka Pedallı Akış Şalterlerinin garanti süresi iki yıldır. Maksimum onarım süresi 20 iş gündür. Akış şalterleri firmamızdan sipariş edildiğinde belirtilen kullanım koşulları dışında kullanılması veya kullanıcının ürünün bakımını ve onarımını yapmaya çalışması sırasında kullanıcı hatasından kaynaklanan kırılmalar olması durumu garanti kapsamı dışındadır.

Garantiden faydalanmak için lütfen garanti süresi içinde firma tarafından onaylanmış garanti belgesi ile üretici firmaya başvurunuz. Akış şalterini kargo ile göndermeniz durumunda lütfen şikayetinizin açıklanmasını, garanti belgenizin fotokopisini, adresinizi ve telefon numaranızı eklemeyi unutmayınız.

tork

valve & automation

Merkez Ofis : Bostancı Yolu Cad., Kuru Sok. No16 Y. Dudullu, 34776 Ümraniye / İstanbul-TÜRKİYE
Fabrika : Çerkeşli OSB Mah. İmes 2. Cad. No.5 41455 Dilovası / Kocaeli - Türkiye

P +90 216 364 34 05 **F** +90 216 364 37 57
P +90 262 290 20 20 **F** +90 262 290 20 21

SMS SANAYİ MALZEMELERİ ÜRETİM VE SATIŞI A.Ş.

SMSTORK [/smstork](https://www.smstork.com) www.smstork.com